

እ.ኤ.አ. ከጁላይ 11-20/2010 የነበረው

የአየር ሁኔታ ግምገማ

ባለፉት አሥር ቀናት የክረምት ዝናብ ሰጪ ክስተቶች ጥንካሬ ስለነበራቸው በአብዛኛዎቹ የክረምት ዝናብ ተጠቃሚ አካባቢዎች ላይ ብዙ ቦታን የሸፈነ ዝናብ እንዲኖር አድርጓል። በተለይም ቀደም ሲል የዝናብ እጥረት በተከስተባቸው የደቡብ ብሔር ብሔረሰቦችና ህዝቦች ክልል ምሥራቃዊ ክፍል፣ የምሥራቅ አማራ፣ የምሥራቅ ኦሮሚያና የሶማሌ ሰሜናዊ ክፍል በአሥሩ ቀናት ውስጥ የተሻለ ዝናብ አግኝቷል። ይሁንና የወቅቱ ዝናብ ጥንካሬ የነበረው በደቡብ ምዕራብ፣ በመካከለኛው፣ በሰሜንና በሰሜን ምሥራቅ ኢትዮጵያ ላይ በመሆኑ በነዚህ አካባቢዎች ላይ የጣለው የዝናብ መጠን ከበድ ያለ ነበር። በዚህም መሠረት የትግራይና አማራ ምሥራቃዊ አጋማሽና የመካከለኛው ኦሮሚያ አካባቢዎች ቅፅበታዊ ኅርፍ ሊያስከትል የሚችል ከባድ ዝናብ ለተከታታይ ቀናት አግኝቷል። ለመጥቀስ ያህል ከትግራይ ክልል በእንቴጮ 106፣ በብዜት 85.4፣ በአዲግራት 72.6 እና በሐውዜን 66 ሚ.ሜ የሚደርስ ከባድ ዝናብ በሃያ አራት ሰዓት ውስጥ ሊመዘገብ ችሏል።

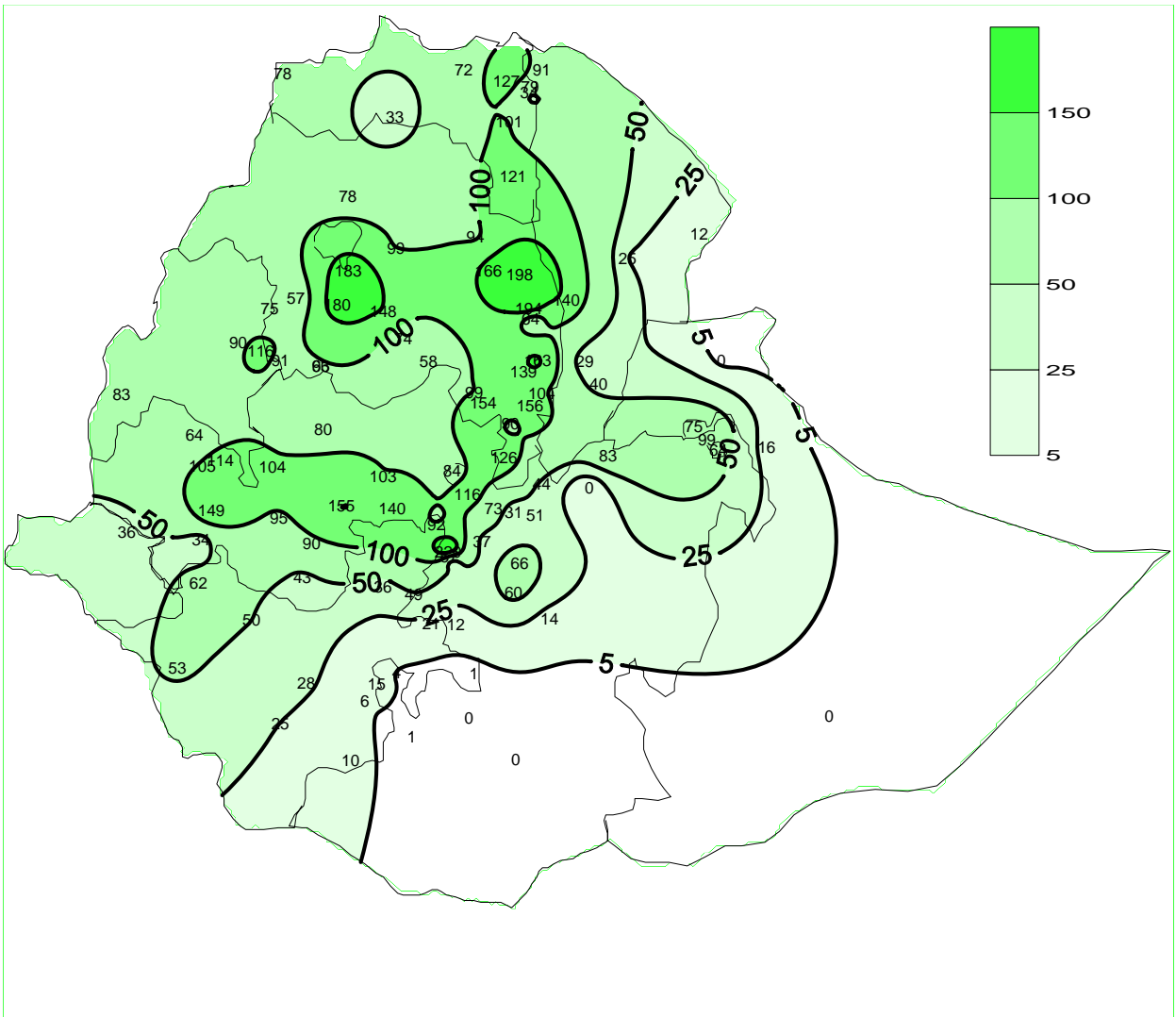
በአጠቃላይ ባለፉት አሥር ቀናት ውስጥ በመካከለኛው ፣በደቡብ ምዕራብና በሰሜን ምሥራቅ አካባቢዎች ላይ የነበረው የዝናብ መጠንና ሥርጭት ከቀሪዎቹ የሀገሪቱ ክፍሎች የተሻለ ገፅታ ነበረው። በአንፃሩ ደግሞ በዚህ ወቅት በመደበኛው ሁኔታ ከፍተኛ ዝናብ ማግኘት የነበረባቸው የምዕራብና የሰሜን ምዕራብ ኢትዮጵያ አካባቢዎች መጠነኛ ዝናብ ያገኙ ቢሆኑም በመጠን ረገድ ግን ደካማ እንደነበረ መረጃዎች ያመለክታሉ። በዚህም መሠረት ባለፉት አሥር ቀናት የነበረው የዝናብ መጠን በቦታ ሽፋን ሲገመገም አብዛኛው የትግራይና አማራ ምሥራቃዊ አጋማሽ፣ የምዕራብ ኦሮሚያና የደቡብ ብሔር ብሔረሰቦችና ህዝቦች ክልል ሰሜናዊ ክፍል ከ100-198 ሚ.ሜ. የሚደርስ ዝናብ ያገኙ ሲሆን የተቀሩት የአማራና ትግራይ፣ የቤንሻንጉል-ጉምዝ፣ የመካከለኛው ኦሮሚያ፣ የድሬዳዋና ሐረሪ አካባቢዎች ደግሞ ከ50-100 ሚ.ሜ. መጠን ያለው ዝናብ አግኝቷል። በአንፃሩ የኦሮሚያ ምሥራቃዊ ክፍል፣ የሶማሌ፣ የደቡብ ብሔር ብሔረሰቦችና ህዝቦች ክልል ደቡባዊ አጋማሽና የጋምቤላ ክልል ከ50 ሚ.ሜ ያነሰ ዝናብ አግኝተዋል (ካርታ 1) ።

በዝናብ ቀናት ረገድ በአሥሩ ቀናት ውስጥ አነስተኛ ዝናብ ያገኙት የምዕራብ ኢትዮጵያን ጨምሮ አብዛኛው የጋምቤላ፣ የኦሮሚያ፣ የቤንሻንጉል-ጉምዝ፣ የአማራና የትግራይ አካባቢዎች ከ6-10 ቀናት ዝናብ አግኝቷል። በአንፃሩ በአፋር፣ በሶማሌና አጎራባች የኦሮሚያ ምሥራቃዊ ክፍል፣ በደቡብ ብሔር ብሔረሰቦችና ህዝቦች ክልል ደቡባዊ ክፍልና በደቡብ ኦሮሚያ ላይ የነበረው ዝናብ ከሁለት ቀናት ያልበለጠ ነበር (ካርታ 2)።

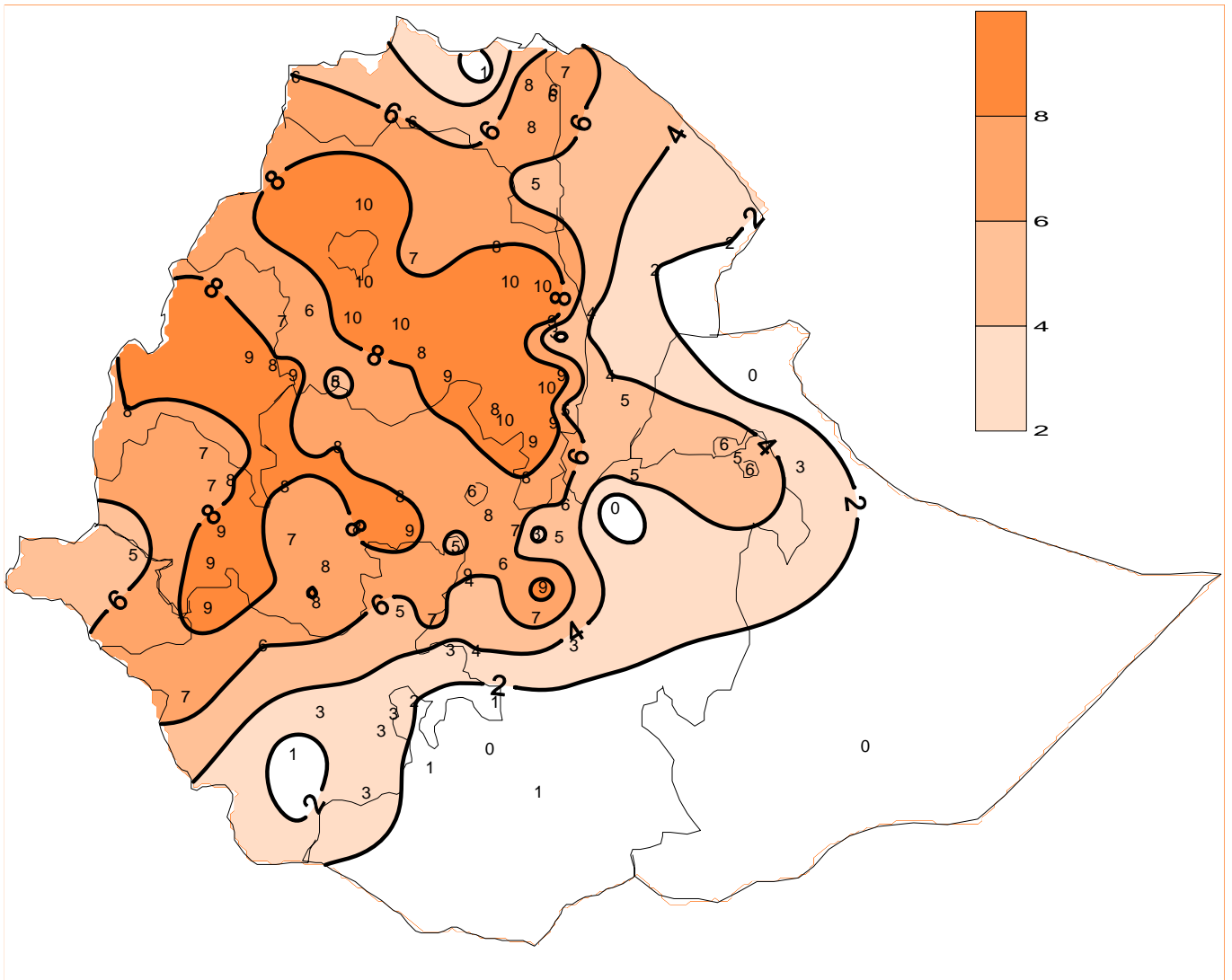
በአሥሩ ቀናት የነበረው የዝናብ መጠን ከመደበኛው ጋር ሲነፃፀር የትግራይ፣ የአማራ፣ የድሬዳዋ፣ የሐረሪና የአፋር አካባቢዎች ከመደበኛው በላይ ዝናብ ያገኙ ሲሆን በአንፃሩ

የጋምቤላ፣ አብዛኛው የደቡብ ብሔር ብሔረሰቦችና ህዝቦች ክልልና የኦሮሚያ ምሥራቃዊ ክፍል ከመደበኛው ያነሰ ዝናብ የነበራቸው መሆኑን መረጃዎች ያመለክታሉ(ካርታ 3)።

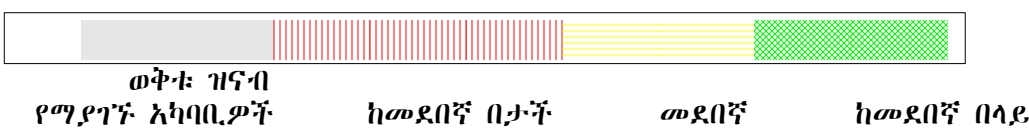
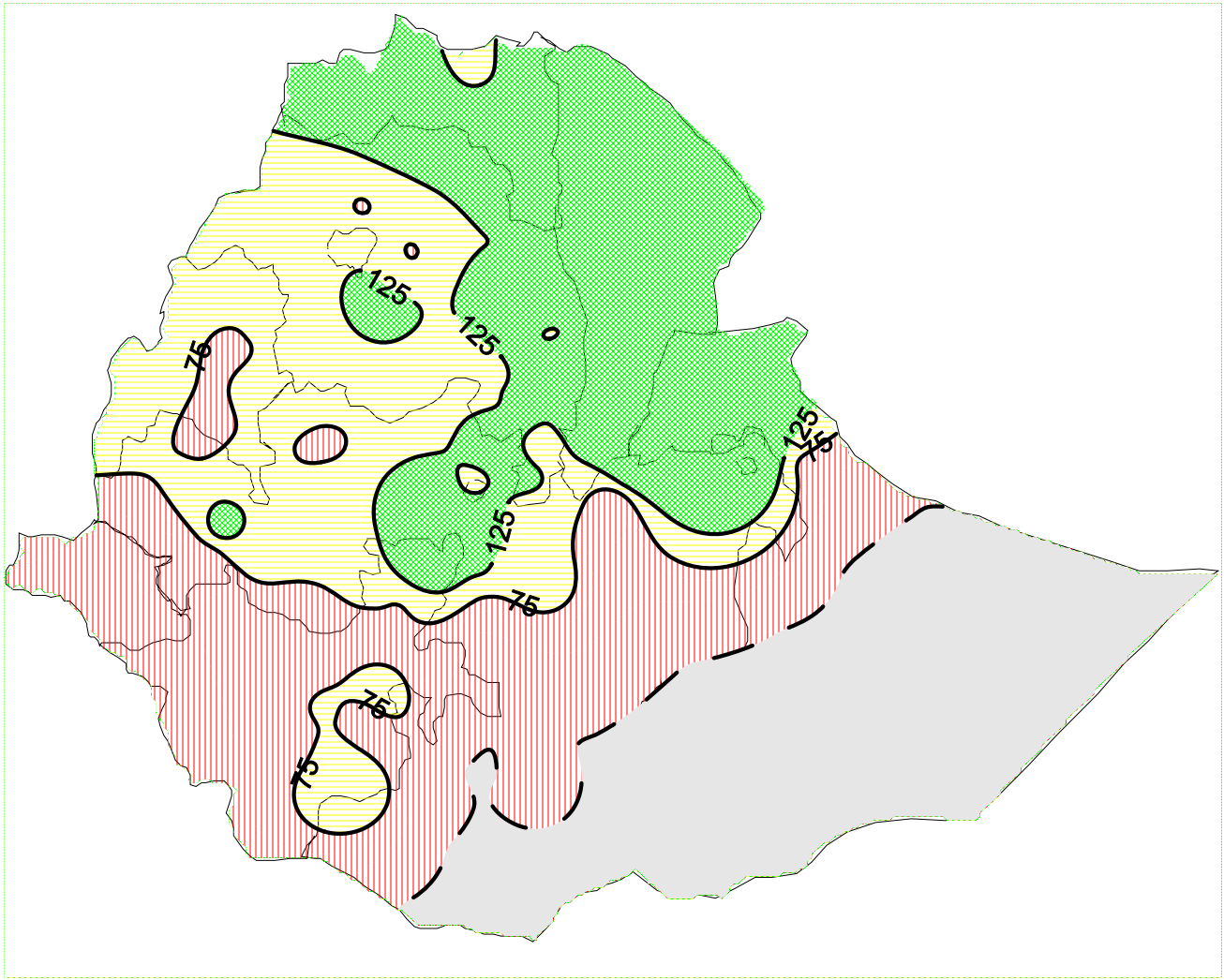
ካርታ 1 እ.ኤ.አ ከጁላይ 11 እስከ 20 /2010 ድረስ የነበረው የዝናብ መጠን በሚ.ሜ



ካርታ 2 እ.ኤ.አ ከጁላይ 11 እስከ 20/ 2010 ድረስ ዝናብ የዘነበባቸው ቀናት ብዛት



ካርታ 3 እ.ኤ.አ ከጁላይ 11 እስከ 20 /2010 ድረስ የነበረው የዝናብ መጠን ከመደበኛው ጋር በመቶኛ ሲነፃፀር



**እ.ኤ.አ ከጁላይ 11-20/2010 የነበረው የአየር ሁኔታ በእርሻው**

**ስራ እንቅስቃሴ ላይ ያሳደረው ተፅዕኖ**

ባለፉት አስር ቀናት የክረምት ዝናብ ተጠቃሚ አካባቢዎች ብዙ ቦታዎችን የሸፈነ ዝናብ ነበራቸው። በተለይም ቀደም ባሉት ጊዜያት በዝናብ እጥረት ተፅዕኖ ስር የቆዩት የደቡብ ብሔር ብሔረሰቦችና ሕዝቦች ክልል ምስራቃዊ ክፍል፣ ምስራቅ አማራ፣ ምስራቅ ኦሮሚያና ሰሜናዊ የሶማሌ ክፍል በአስሩ ቀናት ውስጥ የተሻለ ዝናብ ነበራቸው። እንዲሁም የደቡብ ምዕራብ፣ የመካከለኛው፣ የሰሜንና የሰሜን ምስራቅ የሀገሪቱ ክፍሎች ያገኙት የዝናብ መጠን የተሻለ ጥንካሬ ነበረው። ይህም ሁኔታ ለወቅቱ የመኸር እርሻ ሥራ እንቅስቃሴ የሳ ጠቀሜታ ይኖረዋል። ነገር ግን በአንዳንድ ቦታዎች ላይ የጣለው ከባድ ዝናብ በመኸሩ የእርሻ እንቅስቃሴ ላይ አሉታዊ ተፅዕኖ እንደነበረው ይገመታል።

በአጠቃላይ በአስሩ ቀናት ውስጥ የመካከለኛው፣ የደቡብ ምዕራብና የሰሜን ምስራቅ ኢትዮጵያ አካባቢዎች ያገኙት ዝናብ በመጠንም ሆነ በስርጭት ረገድ ከሌሎች የሀገሪቱ ክፍሎች የተሻለ ገፅታ የነበረው በመሆኑ ለእርሻ ሥራ እንቅስቃሴ የበለጠ አመቺ ሁኔታ የፈጠረ መሆኑን ይታመናል። በሌላ በኩል ደግሞ የምዕራብና የሰሜን ምዕራብ የሀገሪቱ ክፍሎች በመጠን ከመደበኛ ያነሰ ዝናብ የነበራቸው በመሆኑ በተወሰነ መልኩም ቢሆን የመኸር ሰብሎችን በወቅቱ ለመዝራት በሚደረገው የእርሻ ሥራ እንቅስቃሴ ላይ ተፅዕኖ እንደነበረው ይገመታል።

**እ.ኤ.አ ከጁላይ 21-31/2010 የሚኖረው**

**የአየር ሁኔታ አዝማሚያ**

በጁላይ ሦስተኛው አሥር ቀናት የክረምት ዝናብ ሰጪ የአየር ሁኔታ ክስተቶች በተሻለ ሁኔታ የሚጠናከሩበት ጊዜ በመሆኑ በአብዛኛዎቹ የክረምት ዝናብ ተጠቃሚ አካባቢዎች ላይ ዝናቡ በመደበኛው ሁኔታ ተጠናክሮ የሚቀጥልበት ጊዜ ነው። በመሆኑም አማራ፣ ትግራይ፣ ቤንሻንጉል-ጉሙዝ፣ መካከለኛው ኢትዮጵያ፣ አብዛኛው ኦሮሚያ፣ ጋምቤላ፣ የደቡብ ብሔር ብሔረሰቦችና ሕዝቦች ክልል ሰሜናዊ አጋማሽ፣ ሰሜን ሶማሌና አፋር፣ የድሬዳዋና ሐረሪ አካባቢዎችን ጨምሮ በመደበኛ ሁኔታ ብዙ ሥፍራዎችን ያደረሰ ዝናብ በጁላይ ሦስተኛ አሥር ቀናት ያገኛሉ።

በሚቀጥሉት አሥር ቀናት ለወቅቱ ዝናብ መኖር መንስኤ የሆኑት የሚቲዎሮሎጂ ክስተቶች ተጠናክረው እንደሚቀጥሉ የተተነበዩ የሚቲዎሮሎጂ መረጃዎች ያመለክታሉ።

ስለሆነም አብዛኛዎቹ የወቅት ዝናብ ተጠቃሚ አካባቢዎች የተጠናከረና የተስፋፋ ዝናብ እንደሚያገኙ የሚጠበቅ ሲሆን፤ በአንዳንድ ቦታዎች ላይ የሚኖረው ተከታታይና ከባድ ዝናብ ቅጽበታዊ ኅርፍና የወንዞች ሙላትን ሊያስከትል እንደሚችል ይጠበቃል።

በዚህም መሠረት በመጨረሻዎቹ አሥር ቀናት አብዛኛው አማራና ትግራይ፤ ምዕራብና መካከለኛው ኦሮሚያ፤ ቤንሻንጉል-ጉምዝ፤ ጋምቤላና የደቡብ ብሔር ብሔረሰቦችና ህዝቦች ክልል ሰሜናዊ ክፍል መደበኛና ከመደበኛ በላይ ዝናብ ይኖራቸዋል። በአንጻሩ የክረምቱ ዝናብ በሰሜን ምሥራቅ ቆላማ ቦታዎች፤ በምሥራቅና በደቡብ ደጋማ አካባቢዎች ላይ ካለፉት አሥር ቀናት የመሻሻል አዝማሚያ ስለሚያሳይ አፋር፤ ሰሜን ሱማሌ፤ ምሥራቅ ኦሮሚያ፤ ድሬዳዋ፤ ሐረርና የደቡብ ብሔር ብሔረሰቦችና ህዝቦች ምሥራቃዊ ክፍል ከመደበኛው ጋር የሚቀራረብ ዝናብ ሊኖራቸው ይችላል። ይሁንና በአንዳንድ ቦታዎቻቸው ላይ የሚኖረው ዝናብ ከመደበኛው ያነሰ ሊሆን ይችላል። በሌላ በኩል ደግሞ የሀገሪቱ ደቡብና ደቡብ ምሥራቅ ቆላማ አካባቢዎች ከፊል ደመናማ የአየር ሁኔታ ያመዝንባቸዋል። የክረምቱ ዝናብ እንደሚጠናከር በሚጠበቅባቸው በመካከለኛው ፣ በሰሜን፣ በደቡብ ምዕራብና በምሥራቅ ኢትዮጵያ ኪስ ቦታዎች ላይ አልፎ አልፎ ከባድ ዝናብ ሊኖር ስለሚችል ከዚህ ጋር ተያይዞ ቅፅበታዊ ኅርፍና የወንዞች ሙላት ስለሚኖር ሀብረተሰቡ ቅድመ ጥንቃቄ እንዲያደርግ እንመክራለን።

**እ.ኤ.አ ከጁላይ 21-31/2010 የሚኖረው የአየር ሁኔታ በእርሻው ስራ እንቅስቃሴ ላይ ሊያሳድር የሚችለው ተፅዕኖ**

በሚቀጥሉት አስር ቀናት አብዛኛው አማራና ትግራይ፤ ምዕራብና መካከለኛው ኦሮሚያ፤ ቤንሻንጉል ጉምዝ፤ ጋምቤላና የደቡብ ብሔር ብሔረሰቦችና ህዝቦች ክልል ሰሜናዊ ክፍል መደበኛና ከመደበኛ በላይ ዝናብ እንዲሁም ሰሜን ምስራቅ፣ ምስራቅና ደቡብ ደጋማ ሥፍራዎች፣ አፋር፣ ሰሜን ሱማሌ፣ ምስራቅ ኦሮሚያ፣ ድሬዳዋ፣ ሐረርና የደቡብ ብሔር ብሔረሰቦችና ህዝቦች ምስራቃዊ ክፍል ከመደበኛው ጋር የሚቀራረብ ዝናብ ሊኖራቸው እንደሚችሉ የተተነበዩ የሚቲዎሮሎጂ መረጃዎች ይጠቅማሉ። በመሆኑም ይህ ሁኔታ ለወቅቱ የመኸር እርሻ ሥራ እንቅስቃሴ አዎንታዊ ተፅዕኖ እንደሚኖረው ይጠበቃል። ነገር ግን በአንዳንድ ቦታዎች ላይ ከመደበኛ ያነሰ ዝናብ የሚጠበቅ በመሆኑ በመጠኑም ቢሆን በእርሻ ሥራ እንቅስቃሴ ላይ አሉታዊ ተፅዕኖ ሊኖረው ይችላል።

በሌላ በኩል ደግሞ የመካከለኛው፣ የሰሜን፣ የደቡብ ምዕራብ፣ ምስራቅ ኢትዮጵያ ኪስ ቦታዎች አልፎ አልፎ ከባድ ዝናብ ሊኖራቸው ስለሚችል በተዳፋት ቦታዎች ላይ የአፈር መሸርሸርና በሸክላማ አፈርና ረባዳ ቦታዎች በማሳ ላይ ውሃ የመተኛት ችግር

ሊያስከትል ስለሚችል የሚመለከታቸው ክፍሎች ከወዲሁ አስፈላጊውን ጥንቃቄ እንዲያደርጉ እንመክራለን።